

Cohabiter avec les animaux à fourrure

Les chasseurs de ravageurs



Lynx du Canada – *Lynx canadensis*

Famille : Félidés

Longueur : 75 à 110 cm (dont 5 à 13 cm de queue)

Alimentation : lièvre d'Amérique, écureuils, petits mammifères, oiseaux, oeufs, cerf de Virginie

Prédateurs : loup, coyote

Types d'habitats : peuplements résineux, broussailles

Signes distinctifs : oreilles se terminant par une touffe de poils noirs (pinceau), queue courte à bout noir

Le lynx roux se distingue du lynx du Canada par les couleurs de sa queue : plusieurs rayures foncées sur le dessus et toute blanche en dessous.

Quant au lynx du Canada, l'extrémité de sa queue est entièrement noire. Il a également de longues touffes de poils au bout des oreilles ainsi que de très larges pattes.



Lynx roux – *Lynx rufus*

Famille : Félidés

Longueur : 75 à 110 cm (dont 5 à 14 cm de queue)

Alimentation : lièvre d'Amérique, cerf de Virginie, petits mammifères, écureuils, oiseaux, insectes, reptiles, amphibiens, poissons

Prédateurs : coyote, oiseaux de proie et renard roux

Types d'habitats : secteurs boisés entrecoupés de champs, jeunes forêts d'épinettes, bordures de marais, flancs de collines rocailleuses

Signes distinctifs : oreilles sans touffe de poils, queue avec raies foncées et tache blanche en dessous

Pékan – *Pekania pennanti*

Famille : Mustélidés

Longueur : 90 à 120 cm (mâle) et 75 à 95 cm (femelle), dont 25 à 40 cm de queue

Alimentation : lièvre d'Amérique, écureuils, porc-épic, carcasses, reptiles, insectes, fruits, champignons

Prédateurs : lynx roux, oiseaux de proie

Types d'habitats : vieux peuplements forestiers mixtes, peuplements résineux denses en hiver, milieux agroforestiers, amoncellements de pierres

Signes distinctifs : oreilles arrondies, pelage brun et noir, longue queue touffue et pointue



La martre est plus petite que le pékan et sa gorge est orangée. Le pelage du pékan est brun beaucoup plus foncé que celui de la martre.

Martre d'Amérique – *Martes americana*

Famille : Mustélidés

Longueur : 49 à 67 cm (dont 13 à 20 cm de queue)

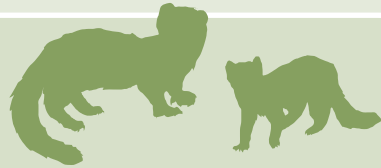
Alimentation : petits mammifères (campagnol surtout), écureuils, lièvre, oiseaux, insectes, fruits, champignons

Prédateurs : oiseaux de proie, lynx, pékan

Types d'habitats : vieux peuplements de résineux ou de forêts mixtes avec débris ligneux au sol

Signes distinctifs : oreilles pointues, pelage brun foncé à jaune pâle, gorge orangée, queue moins longue que son corps

Martre d'Amérique et pékan



En mangeant les lièvres, les écureuils et autres petits mammifères, ces prédateurs contribuent à maintenir un équilibre et à limiter les impacts des herbivores sur la végétation;



Pour faire face aux conditions rigoureuses de l'hiver, la martre et le pékan recherchent des forêts composées d'arbres de tous âges, hauteurs et tailles (dites « à structure irrégulière » en aménagement forestier), qui constituent un couvert de végétation dense. Pour chasser, ils utilisent les structures qui créent des abris et des tunnels sous la neige, telles que les racines surélevées, les grosses souches creuses, les amoncellements de pierres et les gros débris ligneux au sol;



Les débris ligneux, les chicots et les arbres creux sont également recherchés pour y installer leur progéniture (2 à 3 jeunes) au début du printemps;

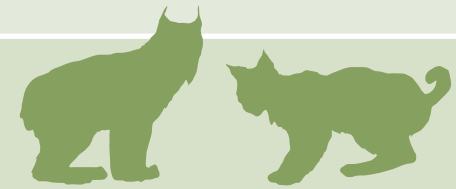
- Le pékan semble plus généraliste que la martre en termes d'habitat, mais les deux espèces sont généralement associées aux vieilles forêts ayant une proportion importante de conifères.

Saviez-vous que...

Dans les forêts aménagées du Québec, les vieilles forêts se font de plus en plus rares. L'ouverture du couvert forestier, la récolte des arbres de gros diamètre et la diminution du bois mort (chicots, débris ligneux, etc.) diminuent la protection dont ces espèces sont dépendantes, au même titre que leurs proies, pour se nourrir et se protéger des intempéries et de la prédation.

Les conditions de neige constituent un facteur limitant pour le lynx roux et le pékan, dont les pattes ne sont pas aussi bien adaptées pour limiter l'enfoncement dans la neige que celles du lynx du Canada et de la martre d'Amérique. Les déplacements de ces prédateurs sont ainsi facilités par la présence d'un couvert résineux qui intercepte la neige en hauteur.

Lynx du Canada et lynx roux



L'abondance des lynx est liée à celle du lièvre d'Amérique, qui compose près de 75 % de leur diète hivernale. Les populations de lièvres peuvent suivre des cycles d'abondance étalés sur 10 ans;

- Les lynx fréquentent les habitats où leurs proies sont abondantes. Ainsi, un bon habitat pour le lièvre est un bon habitat pour le lynx. Les jeunes forêts, et celles qui présentent un sous-bois dense et recouvert de broussailles, source de nourriture et d'abri pour le lièvre, sont donc idéales pour ces prédateurs;
- Pour faciliter leur chasse, ils préfèrent les forêts où le couvert forestier est suffisamment dense afin de pouvoir y traquer leurs proies et faire des embuscades;



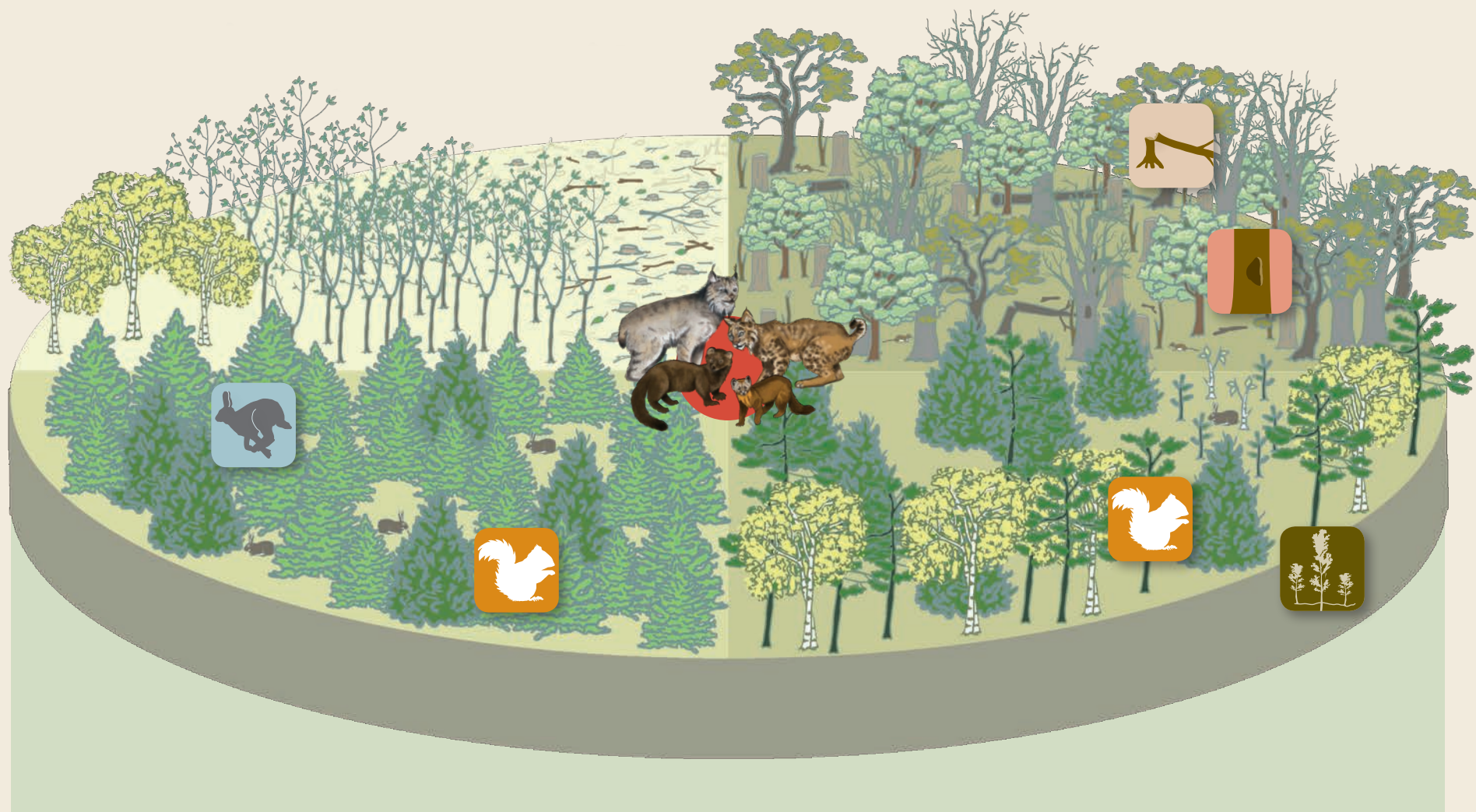
Les lynx recherchent les forêts où de nombreux sites d'abris potentiels sont disponibles. Leur tanière se trouve notamment dans un arbre creux ou dans une souche, où leurs petits sont protégés des intempéries;

- Le lynx roux fréquente particulièrement les secteurs utilisés par le cerf de Virginie en hiver, notamment les sentiers créés par les regroupements de cerfs (ravages).

Pour un habitat de qualité...

- Éviter l'élagage des arbres;
- Conserver les chicots (plus de 10 chicots / ha), les gros débris ligneux et les vieux arbres vivants, ainsi que les débris de coupe;
- Préserver la végétation basse, les arbres et arbustes fruitiers lors de vos travaux forestiers;
- Conserver des bandes riveraines denses et de bonne largeur (corridors fauniques);
- Favoriser le maintien d'un couvert résineux dense;
- Maintenir les vieilles forêts à l'état naturel;
- Répartir les travaux forestiers dans le temps et dans l'espace (petites superficies à la fois);
- Favoriser la présence d'îlots de végétation (ex. : bosquets de jeunes résineux en forêt feuillue mature, et vice versa).

Un aménagement diversifié pour une faune équilibrée



- Dans une jeune forêt, appliquer les dégagements et les éclaircies précommerciales sur des superficies d'au maximum 50 m de largeur et conserver de petits îlots de végétation de 10 m de largeur, dispersés dans le traitement

- Limiter les grandes aires ouvertes et favoriser des coupes par petites ouvertures (trouées, bandes étroites de 20 à 30 m de largeur) afin d'imiter les perturbations naturelles (chablis)

- Dans des travaux d'éclaircie commerciale, planifier la conservation de petits secteurs non traités couvrant 20 % du secteur à éclaircir

Saviez-vous que...

On estime que le lynx consomme 1 lièvre tous les 2 jours?

En érablière, le pékan et la martre régulent les populations d'écureuil roux, ce redoutable « grugeur » de tubulures?

Le pékan est le seul prédateur efficace du porc-épic, reconnu pour les dommages, parfois sévères, qu'il inflige à l'écorce des arbres?

Vous aimeriez en savoir davantage sur l'aménagement de l'habitat de la martre et de ses espèces proies?

Disponible entre autres sur le site Internet de la FTGQ :



Qui sommes-nous ?

La Fédération des Trappeurs Gestionnaires du Québec

Organisme sans but lucratif qui représente les piégeurs québécois. Sa mission est de promouvoir le piégeage en tant qu'activité économique et professionnelle, d'en assurer la gestion, le développement ainsi que la perpétuation dans le respect de la faune et de ses habitats. La FTGQ développe notamment des outils (formations, guides d'aménagement pour les animaux à fourrure, contrat d'entente avec les propriétaires, etc.) afin de favoriser le développement des services rendus par les piégeurs à la communauté québécoise.



L'Agence régionale de mise en valeur des forêts privées de la Chaudière

Organisme sans but lucratif qui a le mandat d'orienter et de développer la mise en valeur des forêts privées de son territoire, et ce, dans une perspective d'aménagement durable. L'Agence offre un soutien financier et technique à la protection et à la mise en valeur de la forêt privée en accordant une aide financière pour divers travaux sylvicoles. Le territoire couvert par l'Agence comprend les forêts privées des MRC suivantes : les Appalaches, Beauce-Sartigan, Lotbinière, la Nouvelle-Beauce et Robert-Cliche.



La formation « Aménagement forestier pour la faune » permet d'acquérir les connaissances, les outils et les références nécessaires pour aménager votre forêt tout en améliorant sa qualité d'habitat pour la faune. Surveillez notre site Internet et notre page Facebook pour obtenir les prochaines dates de formation!

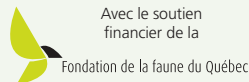


1 866 260-7644
ftgq.qc.ca



Agence régionale de mise en valeur
des forêts privées de la Chaudière

1 418 335-1112
arfpc.ca



Avec le soutien
financier de la

Fondation de la faune du Québec

Recherche / rédaction : Bérénice Doyon, Karol-Ann Fortier Guay et Pauline Suffice
Révision : Jean-François Dumont (MFFP) et Jérôme Lapointe (APBB)
Design graphique / illustrations : Mélinda Morissette. 2019